

Florence MEYERFELD

Restauratrice de tableaux, diplômée de l'INP
31540 Juzes

N° SIRET : 38237286000025

Tél. : 05 61 83 11 88

06 78 78 71 27

fmeyerfeld@wanadoo.fr

Juzes, le 10 janvier 2010

RAPPORT DE RESTAURATION

Restauration de couche picturale effectuée pour le musée des Augustins de Toulouse, en 2009

IDENTIFICATION DE L'ŒUVRE :

Auteur : Anonyme

Sujet : Histoire de Saint Jean-Baptiste

N° d'inventaire :

Dimensions : partie centrale 147 cm x 150 cm ; volets 147 cm x 75 cm

Technique : huile sur bois



Volets latéraux



Partie centrale



SUPPORT :

Les deux volets latéraux double face sont constitués par l'assemblage à joint plat de trois planches.

Le volet de droite ayant été radiographié, on y remarque la présence de deux chevilles pour chaque assemblage.

Il s'agit peut-être d'après ce que nous pouvons voir sur les bords, de bois de chêne.

La restauration ancienne a mis en place un maintien périphérique constitué d'une cornière en métal et d'un cadre en bois mordant largement sur les revers.

Le panneau central n'étant pas double face a été consolidé par des traverses mobiles fixées par des taquets.

COUCHE PICTURALE :

Sur l'ensemble des panneaux, la couche picturale est dans un état très chaotique.

Cependant sous les repeints et vernis, le panneau qui semble le moins usé est celui de gauche représentant Zacharie écrivant le nom de Jean, et l'enfant dans les bras d'une femme, à côté de sa mère Elisabeth.

Le panneau le plus abîmé est probablement le panneau central qui présente notamment outre les usures, une grande zone de lacunes dans l'angle inférieur dextre.

L'aspect général avant restauration :

Les panneaux ont subi plusieurs interventions de restauration, les interventions les plus récentes ne réalisant que des restaurations superficielles, les panneaux n'étant jamais purifiés totalement de l'ensemble des vernis et repeints.

La couche picturale sur l'ensemble des panneaux présente de nombreuses matités, en particulier sur les zones de retouche.

Celles-ci, souvent altérées sont à la fois plus sombres et plus mates. Certaines retouches, les plus récentes, présentent un effet de regatino.

On remarque également des jutages bruns sombres ponctuels redessinant des motifs, souvent assez incohérents (Particulièrement dans les feuillages).

Les vernis sont très irréguliers, et tachés.

L'une des couches les plus anciennes crée un voile jaunâtre opaque, irrégulier, sur certaines zones telles que le ciel ou le paysage d'arrière plan.

Elle déséquilibre la composition par son aspect opaque et jaune.

En outre, elle ne réagit qu'aux solvants utilisés pour retirer les couches protéiniques, c'est-à-dire le mélange Masschelein-kleiner contenant de l'acide formique et du formiate d'éthyle. Il est possible que nous ayons ici une couche de caséine utilisée de manière plus ou moins épaisse en fonction des besoins : Elle recrée des nuages blanchâtres qui tranchent de manière désagréable avec la légèreté et la finesse de la couche d'azurite bleue constituant le ciel.

Au-dessus de cette couche de caséine (?), nous trouvons parfois des repeints à l'huile en assez mauvais état (effet de rétraction dû à un mauvais séchage).

Les verts profonds, particulièrement sombres, couvrant sans modulation aucune les costumes des personnages (la robe de Zacharie et les manches de la robe de Salomé) sont également des repeints anciens déjà assez abîmés (microfissurés et lacunaires) et recouverts par le même

repeint brun que l'on retrouve sur le paysage. Ils sont constitués d'un vert sombre et transparent extrêmement fragile, et sensible aux solvants.

Sur la robe de Zacharie, dans le panneau latéral dextre, on trouve sous ce vert une couche huileuse de couleur ivoire très dure et couvrant partiellement le réseau de craquelures de la couche colorée originale, elle-même constituée par une modulation de gris bleuté.

Sous les repeints, on remarque au moins deux types de mastics. Un mastic rose granuleux très dur supportant des restes de repeints à l'huile, et un mastic ivoire à la colle.

L'aspect général après enlèvement des repeints et vernis :

Après dégagement des repeints et vernis, les panneaux apparaissent très usés. Des coulures et des projections ont rongé la couche picturale.

Dans le panneau central, les feuillages et les arbres ne semblent être que l'ombre de ce qu'ils ont été. En effet on remarque sur quelques feuilles brunes et transparentes, des restes très minces de couche picturale plus épaisse verte, il en est de même pour le tronc de l'arbre principal.

L'enlèvement des couches de vernis et caséïne(?) permet cependant de retrouver la tonalité colorée de l'ensemble avec des couleurs plus franches telles que des roses dans le ciel.

Le dessin sous jacent est partout sensible, il est très enlevé et semble apporter des détails dans la composition que le passage à la couleur a supprimé, notamment dans le ciel, les plis des vêtements et dans les visages: Pour les paysages, il semble plutôt avoir été exécuté à la pierre noire, tandis que pour les personnages et les visages, il est exécuté au pinceau ou à la plume.

INTERVENTION DE RESTAURATION :

- **Nettoyage** : Le tableau est nettoyé avec les mélanges suivants :

- Mélanges de solvants : Ethanol-Xylène (50 ; 50) également utilisé en gel pour l'enlèvement des vernis superficiels; DMF-Toluène (50 ;50) ; Dichlorométhane-Formiate d'éthyle-Acide formique (50,50,2)

- **Vernissage** : résine dammar (30% dans l'essence de térébenthine)

- **Retouche** aux couleurs Gamblin à base de résine Laropal

Le cas particulier des revers des volets latéraux

Etat avant restauration :

Les revers des panneaux latéraux sont également dans un état très chaotique.

La couche colorée visible représentant les saints Jean-Baptiste et Jean n'a pas techniquement de rapport avec l'intérieur du retable. Elle est mate, probablement non vernie, exécutée à l'huile ou à tempera dans une pâte épaisse laissant transparaître l'écriture du pinceau. Le dessin est extrêmement maladroit.

Elle garde la trace dans la partie supérieure et inférieure de deux traverses horizontales anciennement collées et qui devaient maintenir ensemble de manière fixe les trois panneaux.

Ces traverses ont été arrachées, entraînant une partie de la couche picturale, jusqu'au bois. Des retouches à la gouache ont été exécutées dans les lacunes, sans masticage préalable.

On remarque des soulèvements et des fragilités particulièrement dans la partie basse.

On remarque également des lacunes de la couche colorée superficielle laissant apparaître une sous-couche noire assez fragile car peu liée.

Cette sous-couche noire qui tend à devenir pulvérulente révèle ponctuellement de la feuille d'or.

Revers des volets latéraux : faces externes

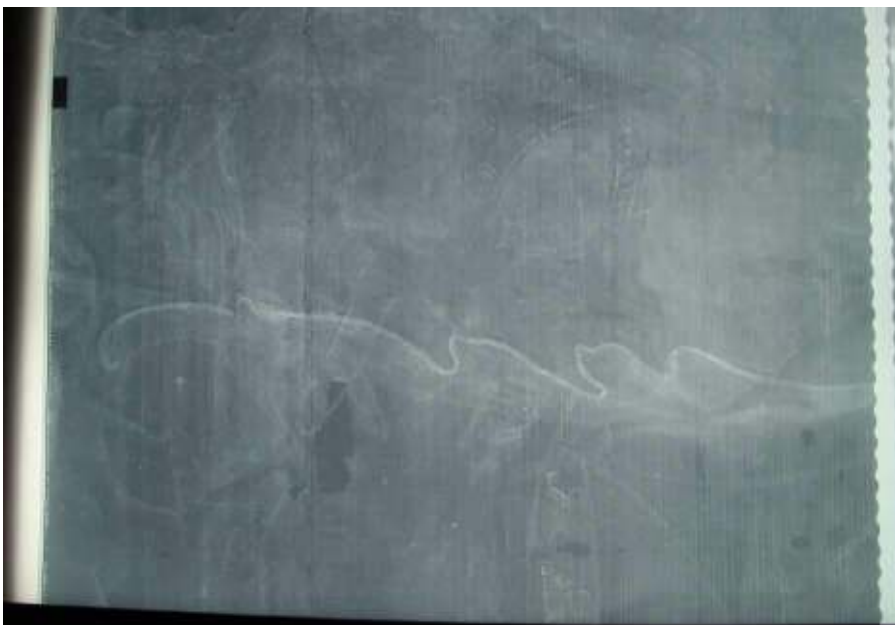


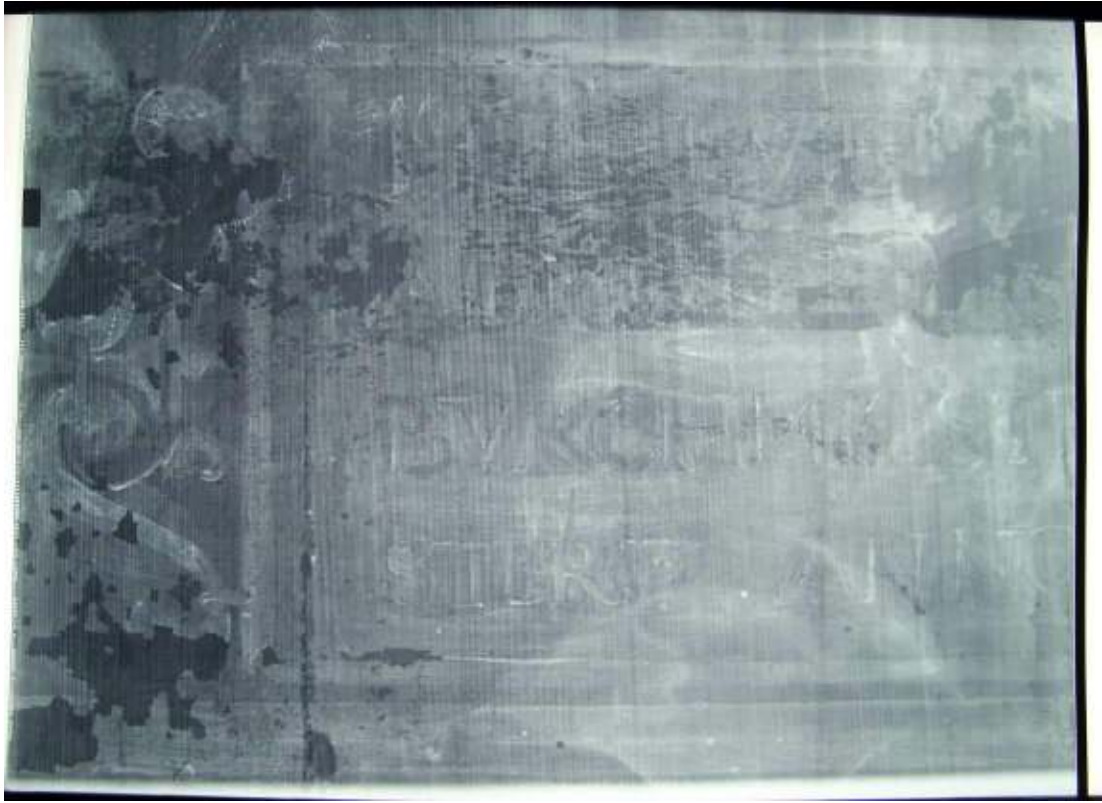


Panneau inversé



Radiographies montrant les motifs (feuille d'acanthé) et écritures présents au revers sous les repeints : Le visage de Zacharie est discernable avec sa coiffe.





Radiographie de la partie basse avec le cartel assez lacunaire : La date est cependant bien lisible.



Intervention :

Les soulèvements sont refixés à la gélatine.

Des essais de dégagement sont effectués et mettent à jour des lettres dorées à la feuille et à la mixtion.

La couche colorée superficielle se superpose en fait à une couche noire qui cache elle-même la couche picturale originale d'une couleur sienne brûlée assez uniforme sur laquelle on trouve dans la partie supérieure le dessin chantourné d'une sorte de cartel peint de couleur beige, fait d'arabesques, et contenant une inscription en script, tandis que dans la partie basse se révèle la présence d'un autre cartel rectangulaire à la feuille d'or, contenant une inscription en lettres majuscules malheureusement rendue assez lacunaire par les arrachements dus à l'enlèvement des traverses.

La radiographie partielle du panneau latéral gauche est effectuée. Elle révèle effectivement la présence d'écritures sous-jacentes, cependant celles-ci restent d'autant plus difficiles à lire que se superposent ainsi trois couches picturales.

Etant donné que la partie basse de la composition ne comporte à la fois aucun élément iconographique intéressant ni aucune qualité technique particulière, des dégagements sont effectués sur le cartel de la partie inférieure. Malgré son aspect lacunaire, celui-ci devient à peu près lisible.

HIER BUTTEN.....OR.....Z
ADRIAEN (I)AS(I)(I)RSZONE...
BURCHMEESTER VAN DEZER
STERF ANNO 1559

APPELLE LEY(I).....
INZINEN T(I)T.....
STAT VAN VLISSINCHEN
INDY BIDTVOOR ZYNZIELF

Des ouvertures sont effectuées dans la partie haute dans les zones sans éléments importants.



Détail montrant le style particulier de l'encadrement du texte dans la partie supérieure.



Ensemble avec les essais de dégagement, et le cartel inférieur que l'on peut déchiffrer partiellement.



Le dégagement des lettres est rendu possible par l'existence de cette sous couche noire uniforme présente sur l'ensemble du panneau, et préservant la couche colorée originale. Des essais de solvants ou de solvantgel ont été effectués sans être concluant. En effet ils tendent à ramollir l'ensemble des couches colorées accentuant la difficulté du dégagement.

Conclusion :

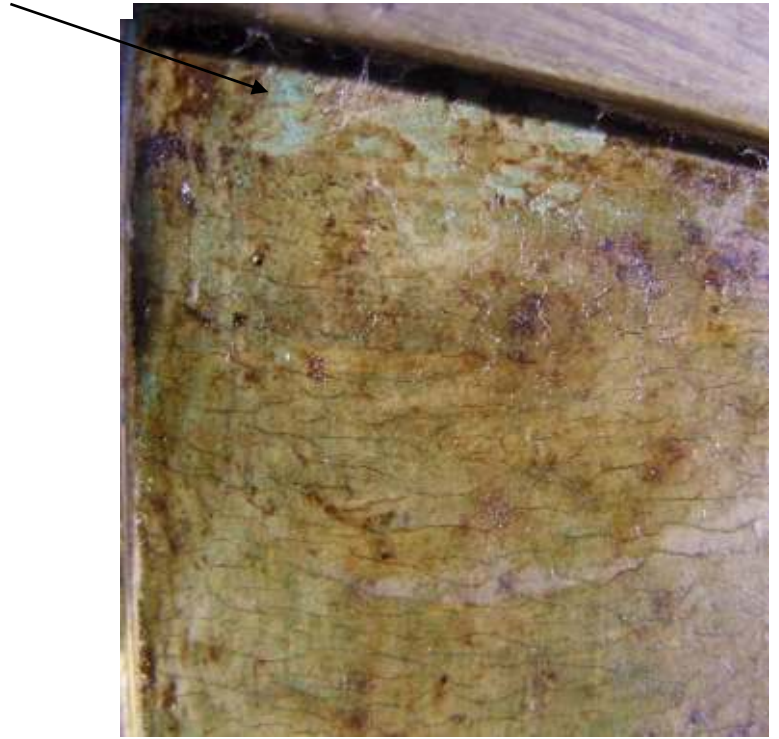
Le revers des panneaux nous donne le nom d'un personnage, le nom d'une ville ainsi qu'une date correspondant sans doute à la date de la commande.

Cette inscription a été masquée à une certaine époque par une couche noire uniforme, avant que de nouvelles scènes figurées y soient peintes.

Etat avant intervention, panneau latéral dextre



Petites ouvertures de dégagement des vernis et repeints sur les bords.



Avant dégagement des vernis superficiels



En cours de dégagement des vernis superficiels : avant dégagement des repeints bruns

Repeints bruns sur les verts



Taches sombres correspondant à des repeints en arrière plan des visages.



Taches brunes sur l'arbre correspondant à des repeints

Etat avant intervention





Limite de nettoyage : Partie haute nettoyée

En cours de nettoyage



Enlèvement progressif des repeints bruns et verts présents sur les costumes du personnage féminin et de Zacharie.



En cours d'enlèvement des repeints bruns et verts



Sur le genoux de Zacharie, sous les repeints brun et vert, on trouve une couche épaisse de repeint à l'huile très ancien assez comparable à celui présent dans le ciel, et couvrant partiellement le réseau de la couche colorée originale gris-bleuté..

En cours de nettoyage

Sous le repeint vert très abîmé et fragile du corsage de la femme, apparaît une couche colorée gris-bleuté.







Le dessin à la pierre noire montre la mise en place d'un collier.

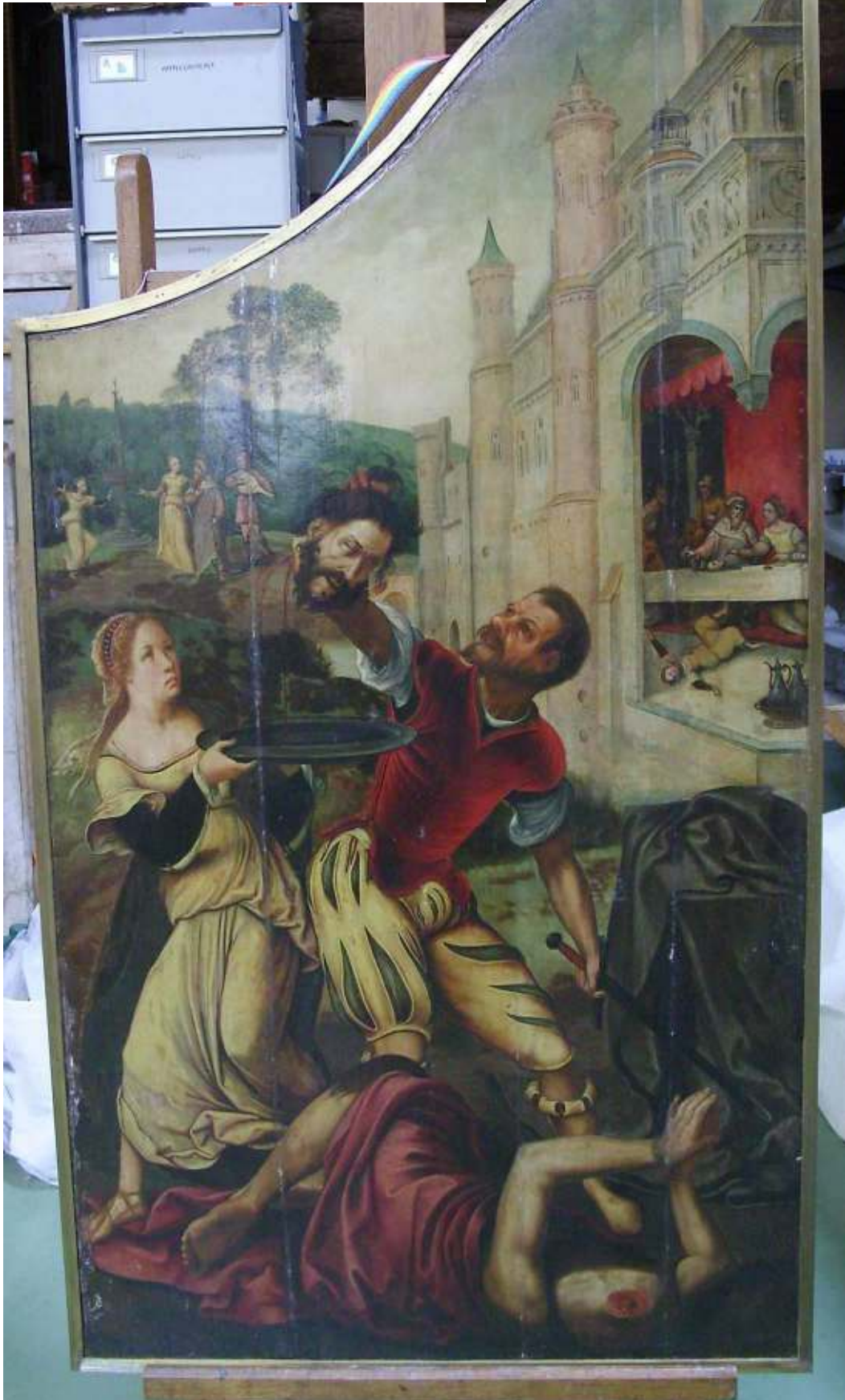
Après nettoyage et vernissage : La couche colorée est fine et transparente, le dessin sous-jacent exécuté à la pierre noire est largement sensible.



Après restauration



Avant intervention, panneau latéral
senestre : Décapitation de Saint Jean-
Baptiste





Ouverture de fenêtres de dégagement des repeints dans le ciel : Repeints à l'huile anciens et épais qui recouvrent le bleu azurite.





Zones en cours de dégagement



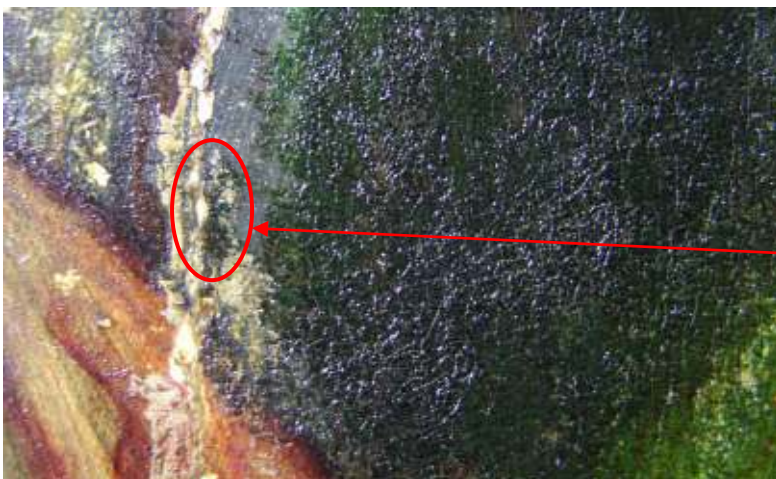


Limite de la zone de nettoyage : enlèvement du repeint couleur ivoire.

Zones en cours de dégagement : Aspect chaotique du ciel du à la présence d'un repeint à l'huile, dans le paysage, multiples repeints bruns plus ou moins ponctuels.



Exemple de zone de repeint brun



En cours de dégagement des vernis, repeints et retouche anciennes.
Les verts présents sur les manches de Salomé correspondent également à d'anciens repeints.

Repeint vert transparent débordant sur une lacune de couche picturale originale.



Dégagement des anciennes retouches, et anciens repeints à l'huile.



Anciens repeints à l'huile sur mastics

Après nettoyage



Ensemble après nettoyage





Après nettoyage et vernissage



En cours de retouche





Après restauration





Avant intervention : Le panneau central, « Le baptême du christ »



Aspect chaotique et nombreux repeints



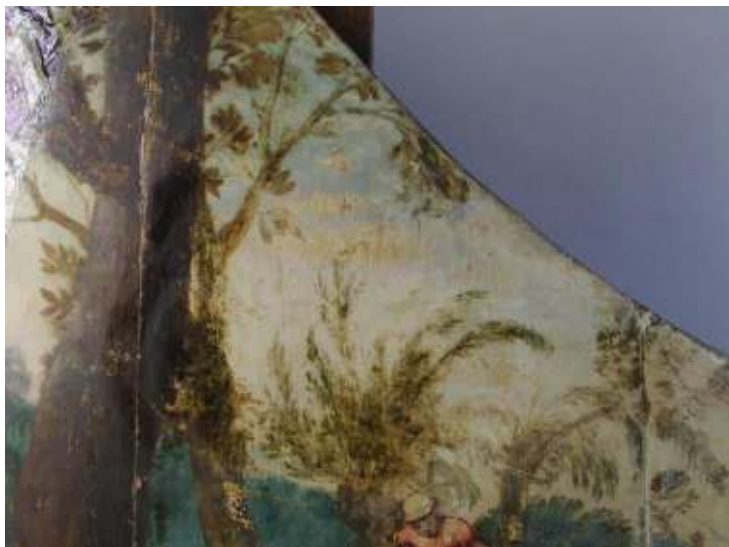


Paysage d'arrière plan
correspondant à un
ancien repeint





Début d'intervention de nettoyage : Importantes zones de repeint sur les bords, couche picturale très usée.





Le nettoyage révèle une couche picturale très usée sous les nombreux repeints.



Sur les feuilles du chêne, quelques restes éparses de couche colorée originale verte.



Début d'enlèvement du repeint correspondant aux architectures d'arrière plan.



Dans le paysage, la mise en place au crayon est largement sensible sous la couche colorée très usée.



Les usures laissent apparaître la préparation couleur ivoire.



Dégagement des anciennes retouches.



Dégagement
d'importantes zones de
retouche ancienne



Ensemble après nettoyage



Les usures de la couche picturale sont très importantes : La peinture a parfois été rongée par le solvant utilisé, on remarque ainsi des usures en forme de coulures ou de projections.



Détails montrant les usures importantes et la présence du dessin sous jacent.

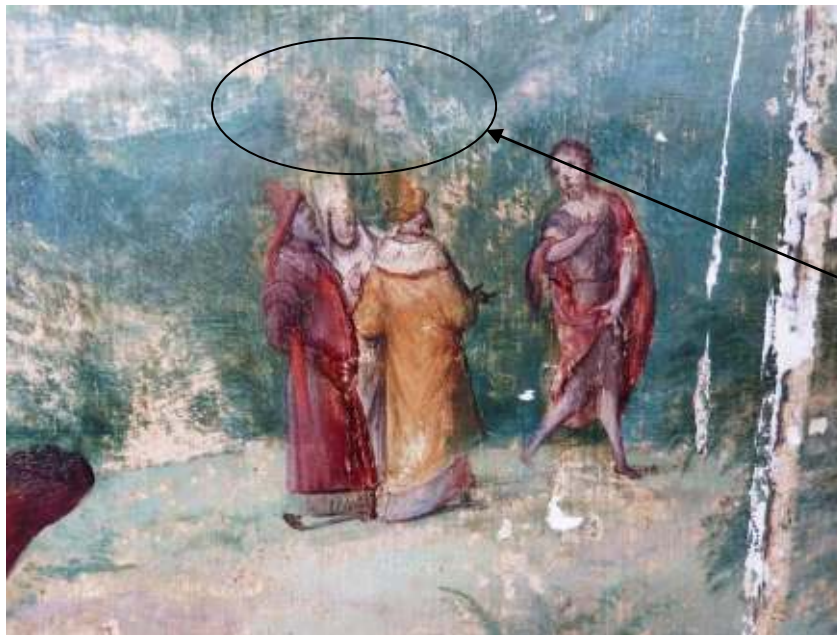
On remarque des anges esquissés et non réalisés autour de la colombe, et la présence d'une autre colombe plus bas.



Le dessin est très enlevé : ici, mise en place du paysage.



Dessin à la plume de la mise en place des arbres : Quelques petits restes préservés de la couche picturale originale.



Changement de composition pour les petits personnages : dessin à la plume.



Dessin
particulièrement
visible dans la
tête de l'ange.





Avant retouche



Après retouche



En cours de retouche :
Superposition de couleurs
pures en tratteggio afin de
respecter légèreté et
transparence.





Mise en place au crayon
d'un dessin pour les drapés
de l'ange.





Proposition finale



